

# Aktuellt inom sfi och sÄrvux

Suzanne Mehrens

undervisningsrÅd

[suzanne.mehrens@skolverket.se](mailto:suzanne.mehrens@skolverket.se)

För ytterligare frÅgor om sÄrvux, kontakta

Jan Lindblom

[jan.lindblom@skolverket.se](mailto:jan.lindblom@skolverket.se)

# Studierande och studieresultat i komvux läsåret 2008/09

- Marginell ökning av antalet elever (171 900 lå 2008/09 ).
- 80 % av antalet studerande i den gymnasiala vuxenutbildningen, 19 % i grundläggande vux och 2 % i påbyggnadsutbildning.
- Flest utlandsfödda inom grundläggande vux, 88 procent, följt av gymnasial vuxenutbildning, 30 procent, och påbyggnadsutbildning, 25 procent.
- Kvinnorna fortsatt en stor majoritet av komvux-eleverna. Läsåret 2008/09 65 procent.
- Fortsatt ökning av ej schemalagd undervisning.
- En tredjedel av utbildningen upphandlades – mest i storstäder.

# Allmänt om särvox läsåret 2008/09

**Särvox**                    **4 907 deltagare**

Grundsärskolenivå                    2 315 deltagare

Träningsskolenivå                    1 489 deltagare

Gymnasiesärskolenivå                    1 370 deltagare

- Genomsnittlig undervisningstid: 2,8 tim/v (spännvidd 1-13 tim).
- Stora skillnader över landet i nivåfördelning.
- I vissa kommuner arbetar man med yrkesinriktad undervisning med betydligt fler timmar (gymnasial nivå).

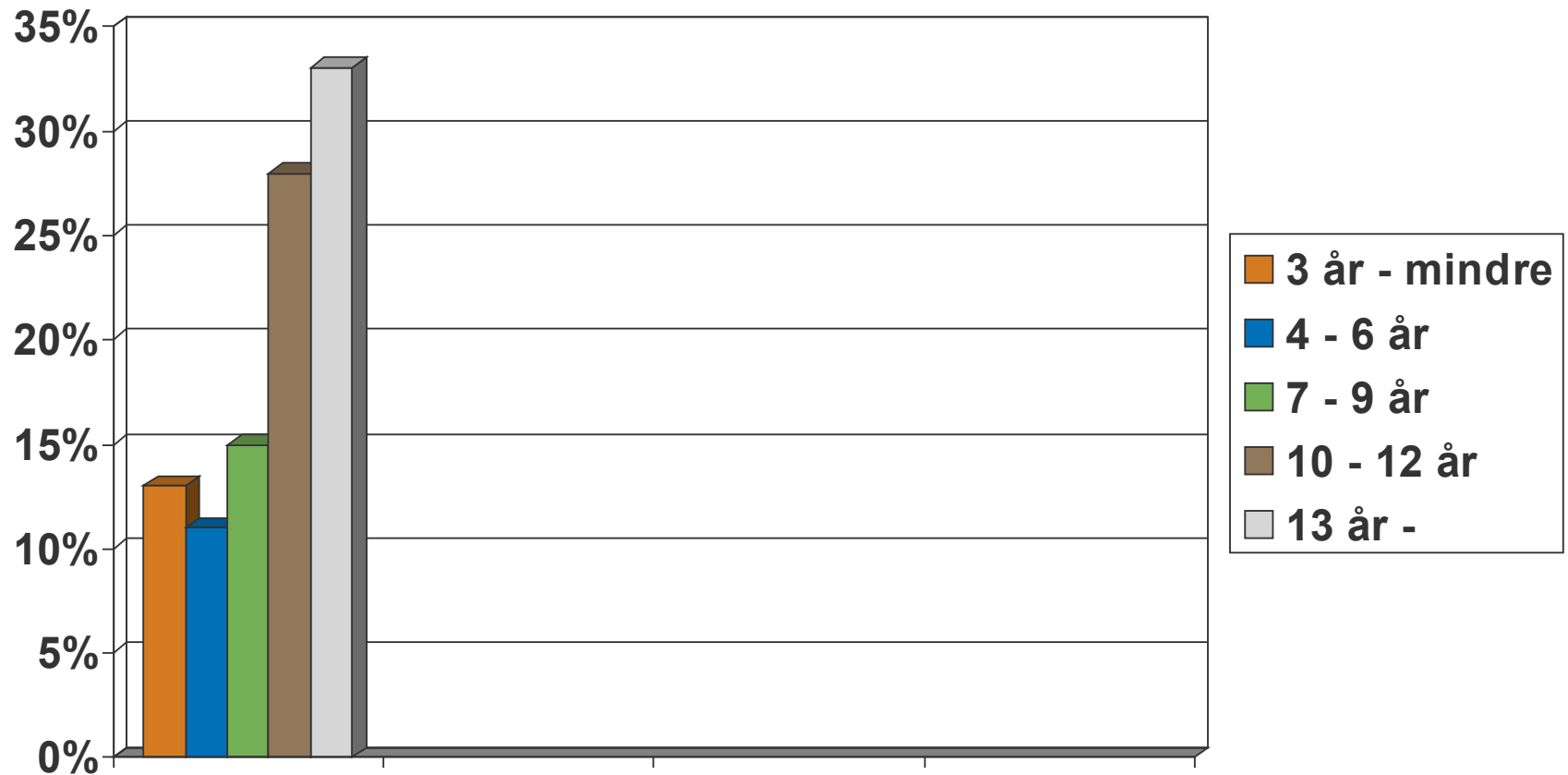
# Allmänt om sfi läsåret 2008/09

- Antalet sfi-studerande har ökat kraftigt - knappt 84 300 lå 2008/09, varav 36 100 nybörjare.
- Sfi anordnades i 257 kommuner av 294 anordnare.
- 85 % egenregi; 28 % av eleverna hos annan anordnare.
- Kostnaderna har ökat.
- Yngre klarar kraven bättre än äldre.
- Studieresultaten varierar beroende på modersmål och – inte minst – studiebakgrund.
- Tidsåtgången för att klara sfi varierar.

## forts. Allmänt om sfi

- 63 % av de elever som började sfi 2006/07 hade avslutat sfi med godkänt resultat 2008/09.
- Drygt en fjärdedel hade avbrutit studierna.
- Störst andel godkända på kurs D. Av dessa hade 80 % avslutat kursen med godkänt inom två år.
- Av de som började på A hade 65 % godkänt på någon kurs.
- Antalet undervisningstimmar varierar mycket – genomsnitt 450 timmar.

# forts. Allmänt om sfi - utbildningsbakgrund



# Förslag till ny skollag

Svenskundervisning för invandrare byter namn till utbildning i svenska för invandrare. Förkortningen sfi tas bort ur skollagen.

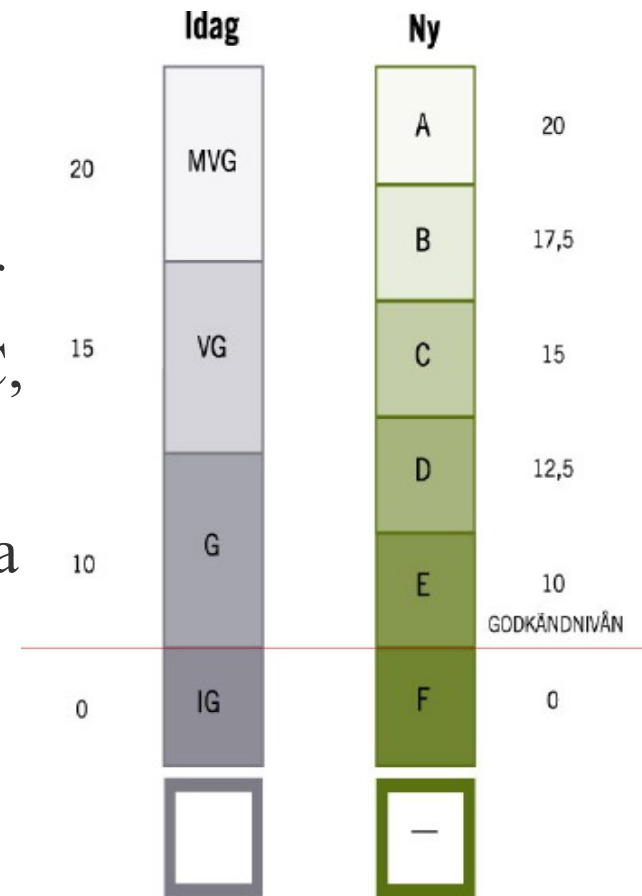
Vuxenutbildning för utvecklingsstörda (särvox) byter namn till särskild utbildning för vuxna.

# forts. Förslag till ny skollag

Som betyg ska någon av beteckningarna A, B, C, D, E eller F användas. Betyg för godkända resultat betecknas med A, B, C, D eller E.

Högsta betyg betecknas med A och lägsta betyg med E. Betyg för icke godkänt resultat betecknas med F.

För särvox finns inte nivå F.



# forts. Förslag till ny skollag: särvux

## Övergripande mål:

- Målet för den särskilda utbildningen för vuxna ska vara att vuxna med utvecklingsstörning ska stödjas och stimuleras i sitt lärande.
- De ska ges möjlighet att utveckla sina kunskaper och sin kompetens i syfte att stärka sin ställning i arbets- och samhällslivet samt att främja sin personliga utveckling.
- Utgångspunkten är den enskildes behov och förutsättningar.
- De som fått minst utbildning ska prioriteras.

# forts. Förslag till ny skollag: sär vux

## **Kommunernas skyldighet:**

Kommunerna ska tillhandahålla särskild utbildning för vuxna. Utbildningen ska tillhandahållas på grundläggande nivå och gymnasial nivå.

## **Målgrupp:**

Personer med autism eller autismliknande tillstånd ska tillhöra målgruppen för särskild utbildning för vuxna endast om de också har en utvecklingsstörning eller en betydande och bestående begåvningsmässig funktionsnedsättning på grund av hjärnskada, föranledd av yttre våld eller kroppslig sjukdom.

# Den framtida gymnasiesärskolan (Dir 2009:84)

- En särskild utredare ska föreslå en framtida utformning av gymnasiesärskolan.
- Utredaren ska även utreda vilka konsekvenser förslagen får för vuxenutbildning för särvux på gymnasial nivå och föreslå nödvändiga förändringar.
- (Redovisas senast den 30 juni 2010).
- Tilläggsdirektiv redovisning 15 januari 2011.
- Förslagen ska vara anpassade till den struktur för en reformerad gymnasieskola, som regeringen föreslagit.
- Gymnasiesärskolan och särvux ska så långt möjligt harmonisera med bestämmelserna för gy resp. kommunal vux.

# forts. Den framtida gymnasiesärskolan (Dir 2009:84)

- Ökat antal program alt. införa inriktningar på programmen
- Lokalt beslutade kurser bör inte längre förekomma i gymnasiesärskolan (sådana kan beslutas av Skolverket)
- Se över behoven av ökad flexibilitet:
  - Breddat utbildningsinnehåll i form av yrkeskurser, yrkesutbildning, verksamhetsutbildning etc. Föreslå en förändring, om behov finns.
- Utforma förslag på gymnasiesärskoleexamen och motsvarande examen i gymnasial särsvux.
- Behov av att utreda utformning av utbildningen i gysärskolan och gymnasial särsvux för att underlätta inträde och etablering på arbetsmarknaden, samverkansformer skola/arbetsliv, lärlingsliknande utbildning m.m.
- Analysera möjligheter/hinder för samverkan mellan *Skolverket* särsvux, komvux, sfi.

# Särskola och särsvux

## Kvalitet i studie- och yrkesvägledning

”...ge stöd och stimulans till särskolor och särsvux i deras arbete med att underlätta elevernas övergång till arbetslivet och vuxenlivet.”

(citat från uppdraget om stöd för studie- och yrkesvägledning)

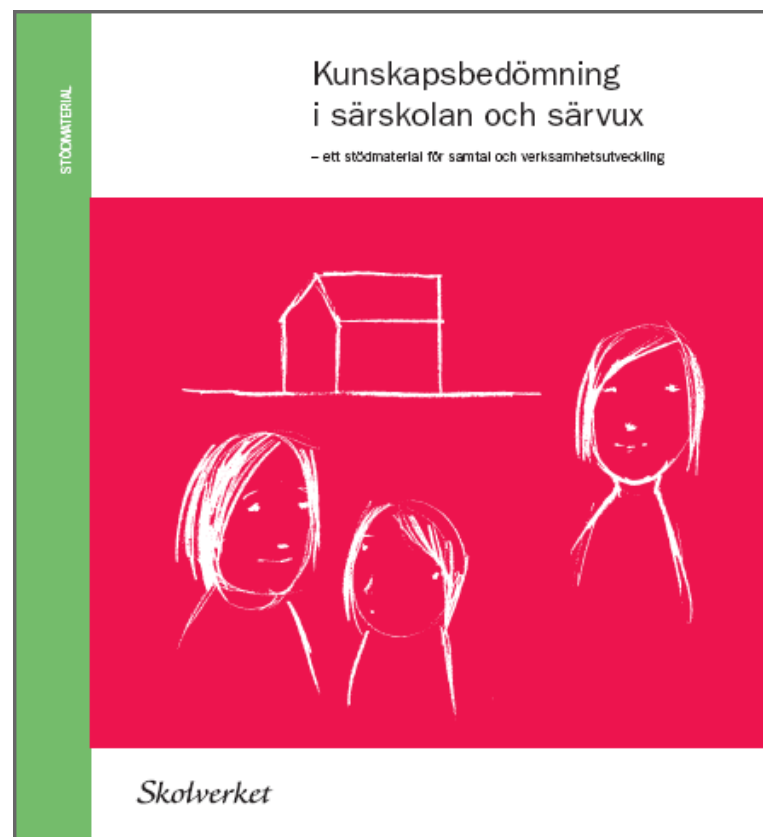
Med samverkan  
är allt möjligt

Inspiration för arbete med övergång till arbetsliv  
och vuxenliv inom gymnasiesärskolan och särsvux



# Kunskapsbedömning i särskolan och särsvux

- Stödmaterial för samtal och verksamhetsutveckling.
- Filmade kollegiala samtal kring kunskapsbedömningar inom särskolan.
- Verksamheten ofta mer omsorgsinriktad än kunskapsorienterad.
- Validering blir också möjlig.



# Förslag till ny skollag: sfi

## Övergripande mål:

Utbildning i svenska för invandrare syftar till att vuxna invandrare stöds och stimuleras i sitt lärande. De ska ges möjlighet att utveckla sina kunskaper och sin kompetens i syfte att stärka sin ställning i arbets- och samhällslivet samt främja den personliga utvecklingen. Utgångspunkten för utbildningen ska vara den enskildes behov och förutsättningar.

- ▶ **Tre mål:** ett individmål, ett demokratimål och ett tillväxtpolitiskt mål.

## forts. Förslag till ny skollag: sfi

För varje elev i utbildning i svenska för invandrare ska det finnas en individuell studieplan. Den ska innehålla uppgifter om den enskildes utbildningsmål samt planerad omfattning av studierna. Rektor ansvarar för att en sådan individuell studieplan upprättas.

## forts. Förslag till ny skollag: sfi

Utbildning i svenska för invandrare ska även fortsättningsvis finnas att tillgå för den som har rätt till sådan utbildning senast inom tre månader från det att rätten inträtt. Endast om det finns särskilda skäl ska kommunen få dröja längre än tre månader med att tillhandahålla utbildningen.

# forts. Förslag till ny skollag: sfi

Validering ska kunna göras även i utbildning i svenska för invandrare.

Vissa bestämmelser om prövning i utbildning i svenska för invandrare ska finnas i skollagen.

# forts. Förslag till ny skollag: sfi

Samma regler för disciplinära åtgärder som gäller för övrig vuxenutbildning inom skolväsendet ska gälla för utbildning i svenska för invandrare.

# IT-baserade sfi-prov:

<http://www.skolverket.se/sb/d/2975>

- Fr.o.m. 2010 är de nationella proven IT-baserade och ges för kurserna B, C och D. Tidigare endast för nivå D.
- Under 2010 är proven även tillgängliga i pappersformat.
- Ett informationsbrev till sfi-deltagare om nationella slutproven i sfi finns översatt till ett antal språk.

# Sfi – bonus på försök från 09 10 01

- Huvudsyftet: att stimulera nyanlända invandrare att snabbare lära sig svenska och därigenom förbättra möjligheterna att snabbt komma in på arbetsmarknaden.
- I utvärderingen av sfi-bonusens effekter på genomströmning och resultat inom sfi är det av intresse att kunna jämföra effekterna också av andra typer av kvalitetshöjande insatser, som t.ex. kompetensutveckling av sfi-lärarna, sfi i kombination med praktik, bättre nivågruppering och mer yrkesspecifik sfi.
- Försöket utvärderas av IFAU (Inst. för arbetsmarknadspolitisk utvärdering).

# Bonus så här långt (två utbetalningar)

- B 6 000 kr, C 8 000 kr, D 12 000 kr.
- Januari 2010 åtta bonusar: B en, C -, D sju.
- April 2010 28 bonusar beviljade: B fem, C fem, D arton (vi känner inte till ev. avslag) = 406 000 kr
- Ska betalas ut varje kvartal.
- Kvalitetshöjande insatser, 44 Mkr i anvisade belopp, ska följas upp i höst (13 + 15 kommuner).
- En enkel uppföljning: vad har gjorts, syfte.

# Nationell sfi-bonus införs permanent

- En ny lag om prestationsbaserad stimulansersättning inom sfi (sfi-bonus) och en ändring i inkomstskattelagen. *Syfte:* att få fler nyanlända invandrare att snabbare lära sig svenska och därmed förbättra sina möjligheter att få ett arbete.
- Den nya lagen innehåller regler om rätten till sfi-bonus, kommunernas ansvar för att besluta om och betala ut bonusen samt regler om överklagande.
- Bonusen ska vara skattefri och inte påverka olika former av ekonomiskt stöd. Bestämmelserna börjar gälla *den 1 september 2010*.

# Samhällsorientering, SOU 2010:37

- Utredning om samhällsorientering för nyanlända invandrare – slutbetänkande 20 maj.
- Varje nyanländ person ska erbjudas minst 60 timmars samhällsorientering.
- Ska vara avslutad inom ett år och till största delen ges på personens modersmål.
- 9 områden som handlar om Sverige, svenska förhållanden och om hur det är att leva här.
- Målgrupp: alla vuxna nyanlända invandrare med uppehållstillstånd på minst ett år, med undantag för gäststuderande.

# Mer på gång

- Utredning om tidsbegränsning i sfi  
- redovisning senast 1/12 2010
- Lärarprogrammet med inriktning mot svenska för invandrare (SFI), grundläggande vuxenutbildning, språk och samhällskunskap, 270 hp
- Översyn av kursplaner för sfi, grundläggande vuxenutbildning, grundläggande resp. gymnasial särvtux

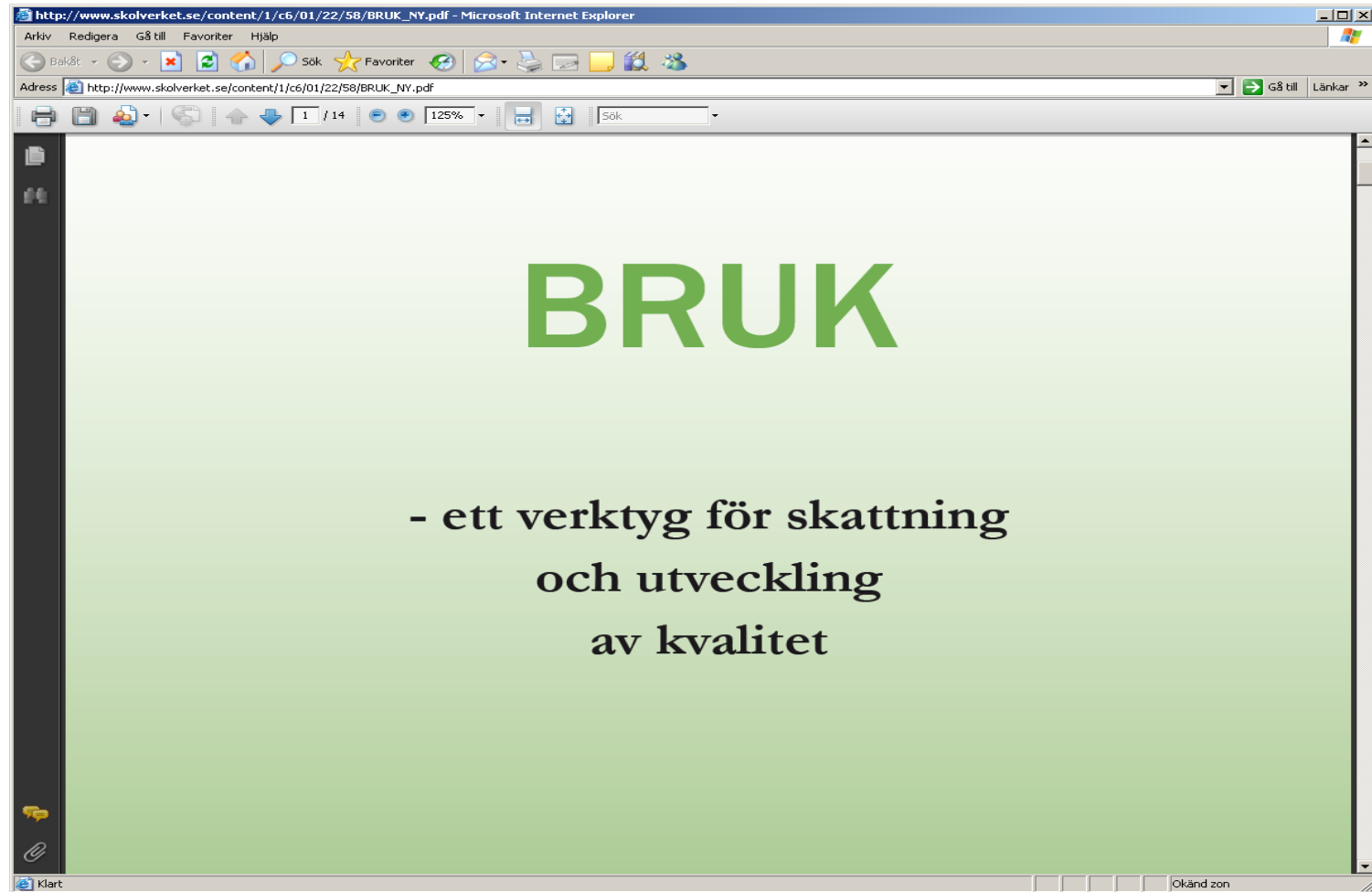
# Skolinspektionen granskar sfi, 1

- *Utgångspunkter:*
  - Individanpassning, för högre måluppfyllelse.
  - Brister i måluppfyllelse, lärarkompetens, och i anpassningen utifrån individuella förutsättningar.
  - Svagheter i kommunernas kvalitetsarbete och i sfi-utbildningens samverkan med andra aktörer, som Arbetsförmedling och Socialtjänst.
  - En individanpassad utbildning där deltagarna ges möjlighet att påverka lyfts återkommande fram som det som skapar en framgångsrik läroprocess och utbildning.
- 25 kommuner granskas; ett beslut till varje huvudman ang. vad som behöver utvecklas och vad som i stort tycks fungera sett till individuell kartläggning och individanpassning. Övergripande slutrapport i maj.

# Skolinspektionen granskar sfi, 2

- Planeras och genomförs en sfi-undervisning som leder till en godkänd nivå på kunskapsresultaten?
- Utgår man i sfi-undervisningen från individers olika förutsättningar, mål och behov?
- Planeras, genomförs och utvärderas undervisningen i förhållande till kursplanen?
- Med utgångspunkt i frågorna: Besök i ett 40-tal verksamheter, med start i maj.

# www.skolverket.se → Utveckling & Bidrag → Kvalitetsarbete → BRUK



# Yrkessvenska

- Inte aktuellt med en särskild kursplan för yrkessvenska. Orienteringskursen och befintliga kursplaner täcker de behov som kan finnas av styrdokument.
- Inga förkunskapskrav beträffande svenskkunskaper får ställas. De insatser som görs i svenska ska utgå från de enskilda personernas behov.
- Om en person inte har tillräckliga kunskaper i svenska är det en skyldighet för kommunen att se till att hon eller han får den hjälp och det stöd som krävs. Det är alltså en rättighet för individen att få delta i sfi och/eller grundläggande vuxenutbildning.