

2023-03-21

# Omställningsstudiestöd

En ny möjlighet för personer mitt i arbetslivet

## En del i ett större omställningspaket

- Reformera arbetsrätten
- En förhandling mellan politiken och parterna på arbetsmarknaden
- Beslutades av riksdagen i juni 2022
- I paketet ingår även omställnings- och kompetensstöd från en omställningsorganisation



**Omställningsstudiestödet ska underlätta för personer som vill vidareutbilda sig inom sitt yrkesområde eller till ett nytt yrke för att stärka sin ställning på arbetsmarknaden.**

# Villkor



# Åldersgränser

- Nedre åldersgräns: 27 år
- Övre åldersgräns: 60–62
  - Bidrag: Efter 60 år kan man få bidrag i som mest 10 veckor
  - Lån: Efter 60 år kan man inte få lån



## Utbildningar som ger rätt till omställningsstudiestöd

- Alla utbildningar i Sverige som ger rätt till studiemedel
- Utbildningar i Sverige som finansieras av en omställningsorganisation
- Kan lämnas för behörighetsgivande studier – i vissa fall



**Utbildningen måste stärka personens ställning på arbetsmarknaden.**



## Utbildningens längd

- Omställningsstudiestöd kan fås i 44 veckor, längre vid deltidstudier
- Studierna måste totalt omfatta minst 1 vecka på heltid, men kan vara utspridd på en längre tid
- För personer under 40 år får utbildningen inte vara längre än 80 veckor på heltid. Den begränsningen upphör från och med året den studerande fyller 40 år



## Krav på arbete

Du ska vara etablerad och ha en aktuell förankring på arbetsmarknaden.

Det innebär att du ska ha arbetat

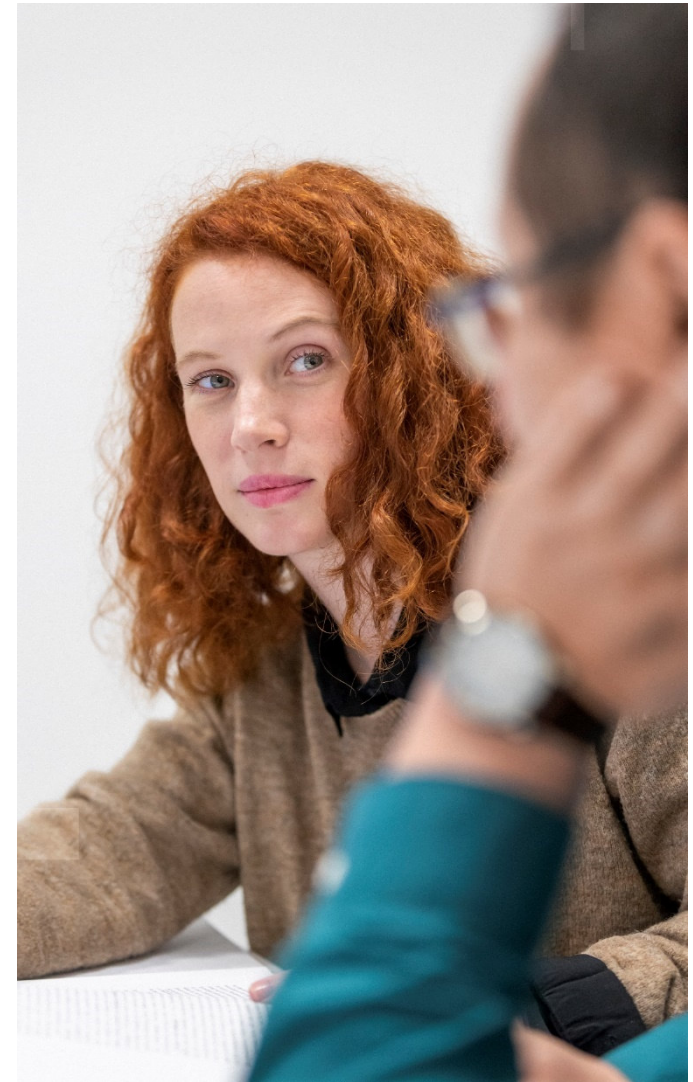
- i minst 96 månader (sammanlagt 8 år) av de senaste 14 åren
- i minst 12 av de senaste 24 månaderna.





## Belopp för bidrag och lån

- Baseras på personens inkomst
- Bidraget motsvarar 80 procent av lönen (maxbelopp 5 143 kr/vecka 2023)
- Kan låna upp till nettoinkomsten (maxbelopp 3 139 kr/vecka 2023)
- Kan kompletteras med bidrag från en omställningsorganisation



## Går att kombinera jobb och studier

- Du kan arbeta deltid samtidigt som du studerar
  - Arbete och omställningsstudiestöd får inte överstiga 100 procent, till exempel 60 procent arbete och 40 procent omställningsstudiestöd.
- Ingen inkomstgräns (fribelopp)
- Kan få omställningsstudiestöd på 20, 40, 50, 75 och 100 procent av heltid



# Studiemedel och omställningsstudiestöd

## Några skillnader

- Åldersgränser
- Längsta tid
- Omfattning
- Utbildningens längd
- Belopp, skattepliktighet
- Arbete under studietiden

[Se lista över några av skillnaderna på csn.se](https://www.csn.se)

# Omställnings- organisationens roll

## Omställningsorganisationen viktigt stöd för den sökande

- Studie- och yrkesvägledning, validering
- Intyga om utbildningen stärker ställningen på arbetsmarknaden (yttrande till CSN)
- Betala ut kompletterande studiebidrag



**Uppmuntra den sökande att reda på vilken omställningsorganisation hen tillhör och kontakta sin omställningsorganisation!**



## Yttrande från en omställningsorganisation

- Deras bedömning av om utbildningen kommer att stärka personens ställning på arbetsmarknaden, utifrån arbetsmarknadens behov.
- Vägledande för CSN när vi fattar beslut om ansökan.
- CSN hämtar automatiskt in yttrandet, den sökande behöver inte skicka in det.
- Om den sökande inte kan få ett yttrande, så måste hen själv motivera på vilket sätt utbildningen kommer att stärka ställningen på arbetsmarknaden.

[Tips till den som behöver skriva en egen motivering](#)

## Hur tar man reda på vilken omställningsorganisation man tillhör?

- Fråga sin arbetsgivare/HR-avdelning
- Fråga sitt fackförbund
- Personer som saknar kollektivavtal eller är egenföretagare tillhör den offentliga omställningsorganisationen vid Kammarkollegiet

[Läs mer och se en lista över omställningsorganisationerna på csn.se](https://www.csn.se)

# Budget och ansökan





## En begränsad budget

- CSN får varje år en budget för stödet
- Uppdelad på
  - Två potter – offentlig och privat sektor
  - Två ansökningsomgångar 1 april och 1 oktober
- 1,3 miljarder 2023
- Fullt utbyggt 2026

År	Antal som kan beviljas stöd
2023	8 800
2024	17 900
2025	30 000
2026	35 100–52 900

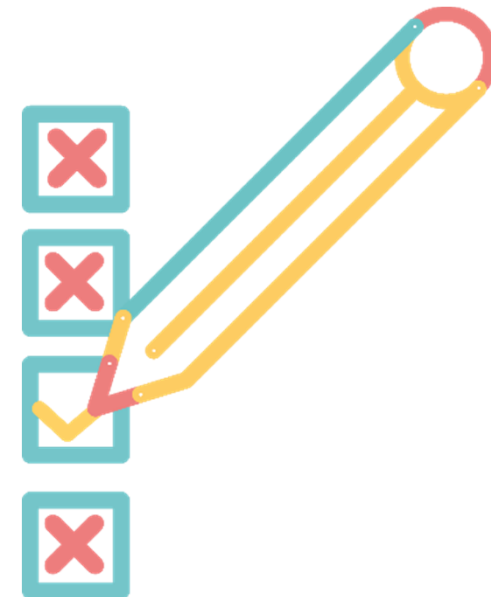
## Två ansökningsomgångar

- **Från och med den 1 april** kan man ansöka om man vill få omställningsstudiestöd för en period som börjar 1 juli–31 december i år.
- **Från och med den 1 oktober** kan man ansöka om man vill få omställningsstudiestöd för en period som börjar 1 januari–30 juni nästa år.
- Man kan ansöka för upp till ett år i samma ansökan.
- Ansökningar som kommer in för tidigt avvisas.

## Checklista inför ansökan

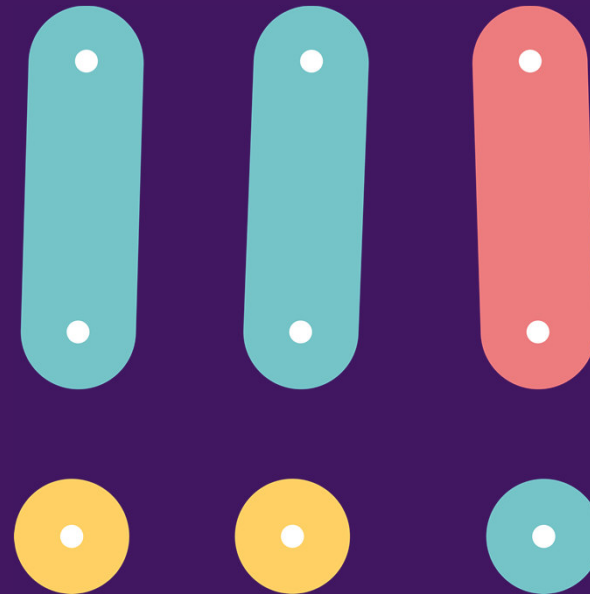
- Ta reda på vilken omställningsorganisation du tillhör
- Planera dina studier och sök utbildning
- Kolla vilka uppgifter du behöver ha redo när du ansöker om omställningsstudiestöd
- Ansök på Mina sidor på [csn.se](https://csn.se)
- Var ute i god tid eftersom budgeten för stödet är begränsad

[Se film och läs mer om ansökan på csn.se](https://csn.se)



## Vanliga orsaker till avslag

- Personer under 40 år söker för en för lång utbildning
- Är för ung eller för gammal



## Ändringar

- Går inte att göra via Mina sidor
  - Måste normalt skickas in per blankett
- Ändringar om *mer* omställningsstudiestöd hanteras när vi handlägger det datumet
- Bättre att ha allt klart innan – det underlättar för handläggningen



## Bra att veta för dig som vägleder!

- Det går att få omställningsstudiestöd även om veckorna med studiemedel är slut.
- Vi prövar studieresultaten om de har studerat med studiemedel eller studiestartsstöd för mindre än 10 år sedan.
- Det går att ansöka innan man vet om man blivit antagen på utbildningen
- Det går att ansöka för flera utbildningar
  - Samma mål/utbildningar men olika skolor=en ansökan
  - Olika mål/utbildningar=flera ansökningar
- Om man söker fortsatt omställningsstudiestöd för samma utbildning behövs inget nytt yttrande från omställningsorganisationen

# Handläggningstider



## Långa handläggningstider

### Vad beror det på?

- Väldigt många fler ansökningar än beräknat
- Helt nytt stöd med komplexa villkor
- Ingen praxis – den skapas nu
- CSN behöver hämta in uppgifter från andra myndigheter och organisationer för att kunna pröva ansökan
- Inget systemstöd inom handläggningen ännu, är under uppbyggnad



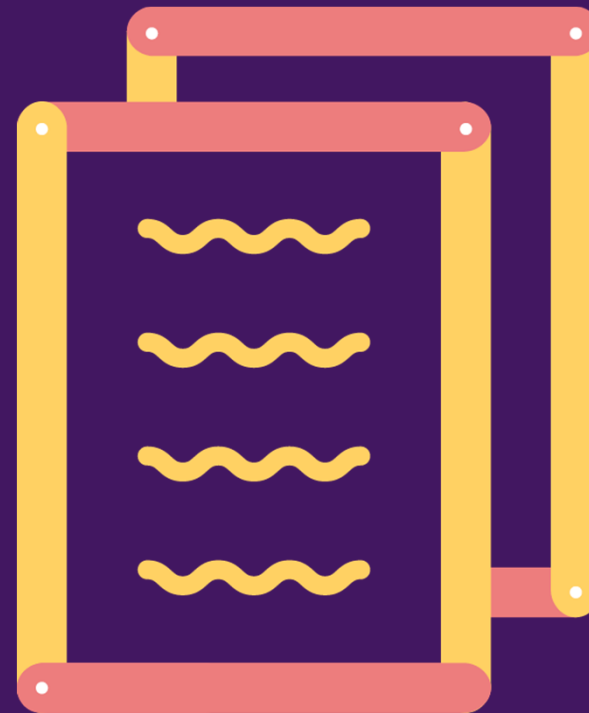
## Långa handläggningstider

### Viktiga budskap till sökande som ännu inte fått besked

- De som ska studera till hösten och inte fått något besked rekommenderar vi att göra en ny ansökan för höstens studier när nästa ansökansomgång startar den 1 april.
- De som har valt att helt avstå från studierna de sökt omställningsstudiestöd för vill vi ska ta tillbaka sin ansökan. Mejla CSN.

[Information om handläggningstider och vad man kan göra i väntan på besked på csn.se](#)

# Statistik



# Beviljade ansökningar

## Statistik till och med vecka 7

- Vanligaste åldrarna 40-50 år
- Större andel kvinnor
- Relativt jämn fördelning mellan offentlig och privat sektor
- Vanligast med studier på högskola/universitet och yrkeshögskola
- Vanliga utbildningar: Sjuksköterska, polis, masterprogram, redovisningsekonom, medicinsk sekreterare (fristående kurser är inte med i statistiken)

[Till statistiken om omställningsstudiestödet på csn.se](https://www.csn.se/omstallningsstudiestodet)

**Csn.se**

## Omställningsstudiestöd

För dig som är mitt i arbetslivet

Omställningsstudiestöd kan du få för att vidareutbilda dig inom ditt yrkesområde eller till något helt nytt yrke. Det riktar sig till dig som är mellan 27 och 62 år och som har arbetat en längre tid.

### Vad är omställningsstudiestöd och vem kan få det?

Här kan du läsa om villkoren och hur mycket du kan få i bidrag och lån. Du kan också se vad som gäller om du ska kombinera studier med arbete eller andra ersättningar.



### Så ansöker du

Varför är det viktigt att kontakta sin omställningsorganisation? När kan jag ansöka? Vilka uppgifter behöver jag förbereda? Det kan du läsa om här. Du hittar även en checklista och en film om ansökan.



**Vi gör studier möjligt.**